



**INTENÇÃO DE COMPRAS**  
Dia das Crianças 2013

Federação do Comércio do Estado de Santa Catarina

# Intenção de compras para o Dia das Crianças 2013

## Conteúdo

Introdução .....	4
Perfil dos consumidores .....	5
Gênero .....	5
Faixa etária .....	5
Escolaridade.....	5
Ocupação .....	6
Renda média mensal familiar .....	6
Intenção de compras para o Dia das Crianças 2013.....	7
Conclusão .....	22

## **Introdução**

O Dia das Crianças é um período de grande movimentação econômica para o comércio em geral. Em razão disso, a Fecomércio SC realizou uma pesquisa para conhecer o perfil do consumidor desta data, buscando melhor preparar o empresário do setor com informações relevantes para um melhor aproveitamento deste maior movimento.

A amostra foi de 2.765 pessoas entrevistadas, no período entre os dias 27 e 29 de setembro de 2013. Foram escolhidos sete municípios de Santa Catarina que melhor representam o Estado: Blumenau, Chapecó, Criciúma, Florianópolis, Joinville, Lages e Itajaí. O projeto é realizado em locais de grande fluxo para facilitar a abordagem dos respondentes.

A metodologia aplicada foi de pesquisa quantitativa por amostragem. A técnica de coleta de dados foi a de entrevista pessoal individual aplicada com base em questionário estruturado desenvolvido pelo núcleo de pesquisas da Fecomércio SC. O universo foi o de homens e mulheres maiores de 18 anos, residentes em zonas urbanas. Para um índice de confiabilidade de 95,5% a margem de erro foi estimada entre 4,72 e 5,14 pontos percentuais entre os municípios, com média de 4,94.

Foram aplicadas 16 perguntas, sendo todas fechadas (respostas múltiplas e únicas). Os dados foram processados eletronicamente, e receberam tratamento estatístico.

## Perfil dos consumidores

Em primeiro lugar, é importante entendermos o perfil das pessoas que comprarão neste Dia dos Pais em Santa Catarina, abaixo seguem alguns dados importantes para realizar tal objetivo:

### Gênero

Gênero	Blumenau	Chapecó	Criciúma	Florianópolis	Joinville	Lages	Itajaí	Santa Catarina
Feminino	73,3%	58,7%	59,3%	76,6%	75,4%	80,9%	71,5%	70,7%
Masculino	26,7%	41,3%	40,7%	23,4%	24,6%	19,1%	28,5%	29,2%

Fonte: Núcleo de Pesquisa Fecomércio SC

### Faixa etária

Faixa etária	Blumenau	Chapecó	Criciúma	Florianópolis	Joinville	Lages	Itajaí	Santa Catarina
De 18 a 25 anos	13,1%	37,5%	42,3%	27,8%	9,0%	36,3%	20,0%	26,5%
De 26 a 35 anos	34,3%	30,2%	28,8%	33,1%	29,6%	32,0%	27,3%	30,7%
De 36 a 45 anos	30,9%	18,2%	18,1%	21,2%	28,4%	14,9%	22,3%	22,0%
De 46 a 55 anos	15,1%	8,4%	8,1%	14,6%	20,4%	12,1%	16,5%	13,6%
De 56 a 65 anos	5,4%	3,8%	2,6%	3,0%	8,5%	3,5%	10,0%	5,3%
66 anos ou mais	1,0%	1,6%	0,0%	0,3%	4,0%	1,0%	4,0%	1,7%

Fonte: Núcleo de Pesquisa Fecomércio SC

### Escolaridade

Escolaridade	Blumenau	Chapecó	Criciúma	Florianópolis	Joinville	Lages	Itajaí	Santa Catarina
Sem alfabetização	0,0%	0,3%	0,0%	0,0%	0,0%	0,3%	0,5%	0,1%
Fundamental incompleto	11,1%	6,3%	9,8%	0,0%	4,0%	9,6%	9,0%	7,2%
Fundamental completo	12,1%	5,7%	3,5%	5,2%	8,5%	4,8%	13,8%	7,7%
Médio incompleto	5,2%	4,9%	5,3%	6,1%	2,2%	2,0%	9,8%	5,1%
Médio completo	31,4%	19,8%	29,3%	65,6%	51,5%	56,2%	45,8%	42,6%
Superior incompleto	9,1%	28,8%	34,7%	19,0%	5,5%	12,3%	7,5%	16,7%
Superior completo	24,9%	22,0%	15,1%	4,1%	26,1%	14,1%	12,3%	17,1%
Mestrado	1,0%	0,8%	0,5%	0,0%	0,2%	0,0%	0,5%	0,4%
Especialização	4,7%	11,4%	1,9%	0,0%	2,0%	0,5%	0,5%	2,9%
Doutorado	0,5%	0,0%	0,0%	0,0%	0,0%	0,0%	0,5%	0,1%
NS/NR	0,0%	0,0%	0,0%	0,0%	0,0%	0,3%	0,5%	0,1%

Fonte: Núcleo de Pesquisa Fecomércio SC

## Ocupação

Ocupação	Blumenau	Chapecó	Criciúma	Florianópolis	Joinville	Lages	Itajaí	Santa Catarina
Aposentado	7,2%	3,3%	2,1%	1,9%	9,7%	1,8%	6,0%	4,6%
Autônomo	11,4%	8,7%	9,8%	4,1%	12,4%	5,3%	19,0%	10,2%
Carteira assinada	59,0%	50,8%	60,2%	69,4%	46,8%	73,0%	46,0%	57,8%
Desempregado	4,4%	2,4%	2,8%	0,0%	2,2%	1,5%	3,3%	2,4%
Do lar	5,7%	2,7%	2,6%	1,7%	12,9%	5,3%	14,5%	6,5%
Empresário	4,2%	11,4%	1,4%	20,1%	6,5%	5,5%	5,3%	7,5%
Estagiário	0,7%	4,3%	14,9%	0,3%	0,2%	0,5%	0,5%	3,2%
Estudante	1,2%	7,3%	5,3%	0,3%	0,5%	1,3%	1,8%	2,5%
NS/NR	0,0%	0,3%	0,0%	0,0%	8,7%	0,0%	0,5%	0,2%
Outro	6,2%	8,7%	0,9%	2,2%	9,7%	5,8%	3,3%	5,1%

Fonte: Núcleo de Pesquisa Fecomércio SC

## Renda média mensal familiar

Renda familiar	Blumenau	Chapecó	Criciúma	Florianópolis	Joinville	Lages	Itajaí	Santa Catarina
De 0 a R\$ 888	0,2%	7,9%	8,4%	1,7%	2,0%	3,8%	10,5%	4,7%
De R\$ 889 a R\$ 1.417	2,7%	13,0%	21,9%	57,9%	10,4%	32,7%	19,3%	14,8%
De R\$ 1.418 a R\$ 3.763	38,0%	48,9%	45,1%	39,9%	53,0%	45,8%	46,8%	47,7%
De R\$ 3.764 a R\$ 6.109	38,3%	12,8%	18,4%	0,6%	18,7%	13,1%	17,5%	22,5%
De R\$ 6.110 a R\$ 7.965	12,1%	3,3%	2,8%	0,0%	3,2%	0,8%	2,0%	3,6%
Mais de R\$ 7.965	5,7%	6,3%	2,3%	0,0%	6,0%	1,0%	1,5%	3,3%
Recusa	3,0%	7,9%	1,2%	0,0%	6,7%	2,8%	2,5%	3,4%

Fonte: Núcleo de Pesquisa Fecomércio SC

Os dados acima mostram que o consumidor do Dia das Crianças deste ano é formado majoritariamente por mulheres (70,7%) adultas, com idade entre 18 e 45 anos (79,2%). Em relação ao grau de escolaridade destes consumidores, a maioria tem ensino médio completo (42,6%) ou grau de instrução maior que isso, como ensino superior incompleto (16,7%) e superior completo (17,1%).

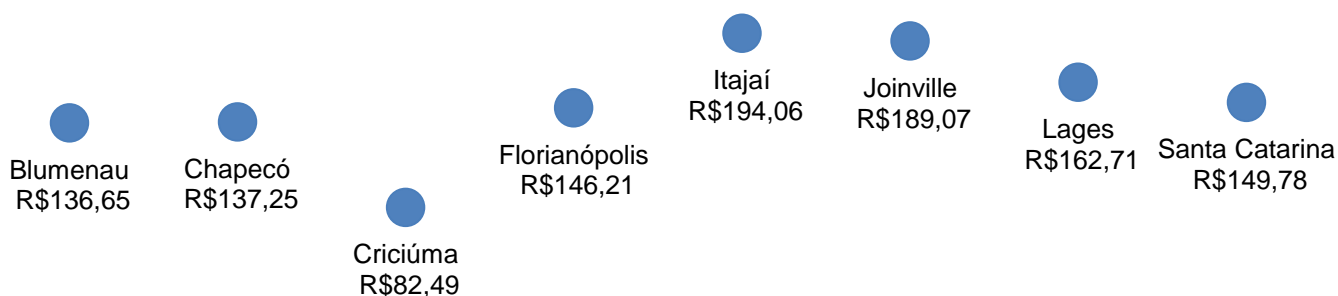
A maioria destes consumidores são trabalhadores com carteira assinada (57,8%). Sendo que a renda da maior parte destas famílias fica entre R\$ 1.418,00 e R\$ 3.763,00 (47,7%), além de famílias que ganham entre R\$ 3.764,00 a R\$ 6.109,00 (22,5%), ou seja, a maioria das famílias pertence à classe média (70,2%). Completa o quadro geral as famílias que tem rendimento entre R\$ 889,00 e R\$ R\$ 1.417,00 (14,8%).

## Intenção de compras para o Dia das Crianças 2013

Baseado neste perfil de consumidor, o primeiro dado apurado pela Fecomércio SC diz respeito à expectativa de gasto médio dos consumidores. Assim sendo, na média, o consumo deste Dia das Crianças será de R\$ 149,78 por pessoa, gasto um pouco maior do que o levantado pela mesma pesquisa em 2012, que havia sido de R\$ 143,53. O destaque fica por conta de Itajaí com o maior gasto do estado: R\$ 194,06 por consumidor.

Abaixo é possível identificar a expectativa de gasto médio de todas as cidades contidas na pesquisa:

### Gasto Médio



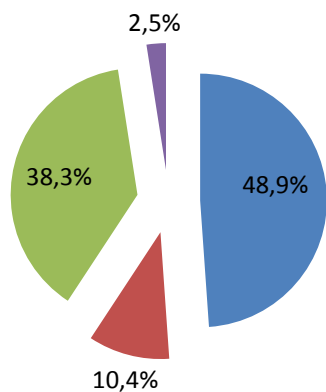
Fonte: Núcleo de Economia e Pesquisa Fecomércio SC

O crescimento da expectativa de gasto médio no estado é bastante pequeno (4,3%), abaixo da inflação do período, que foi de 6,09% segundo o IPCA do IBGE. Entretanto, mesmo com uma expectativa de gasto real menor do que a do ano anterior, as famílias continuam percebendo estar em situação financeira melhor este ano do que no ano anterior. Os gráficos abaixo mostram que quase metade das famílias de Santa Catarina (47,4%) declararam estar em situação melhor do que a do mesmo período do ano anterior, 39,1% apontaram que sua situação permaneceu igual e apenas 12,6% afirmaram que estão em pior situação. O cenário é muito parecido entre todas as cidades, como pode ser visto abaixo:

## Situação financeira comparada ao mesmo período do ano anterior

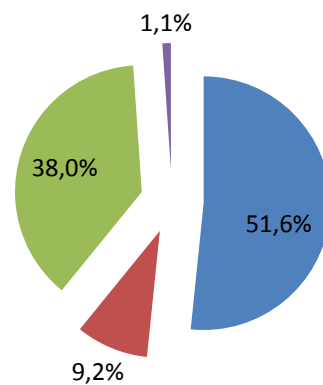
### Blumenau

■ Melhor ■ Pior ■ Igual ■ NS/NR



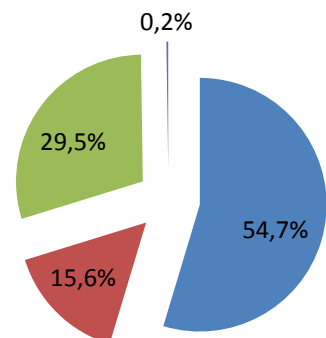
### Chapecó

■ Melhor ■ Pior ■ Igual ■ NS/NR



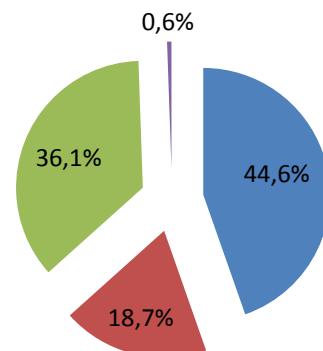
### Criciúma

■ Melhor ■ Pior ■ Igual ■ NS/NR



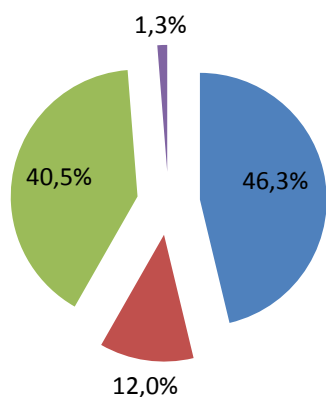
### Florianópolis

■ Melhor ■ Pior ■ Igual ■ NS/NR



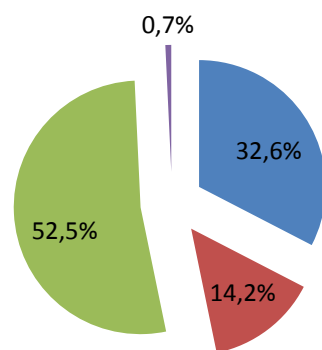
### Itajaí

■ Melhor ■ Pior ■ Igual ■ NS/NR



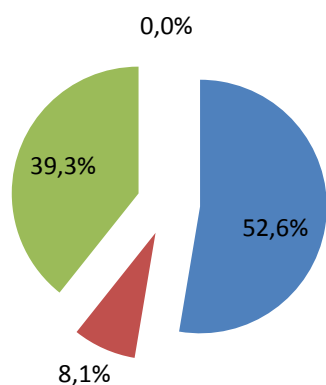
### Joinville

■ Melhor ■ Pior ■ Igual ■ NS/NR



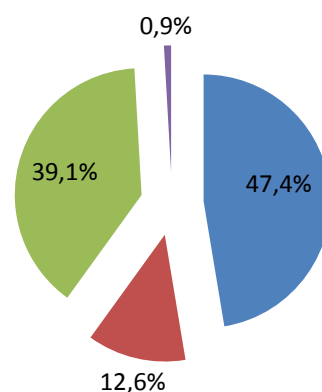
### Lages

■ Melhor ■ Pior ■ Igual ■ NS/NR



### Santa Catarina

■ Melhor ■ Pior ■ Igual ■ NS/NR



Fonte: Núcleo de Pesquisa Fecomércio SC

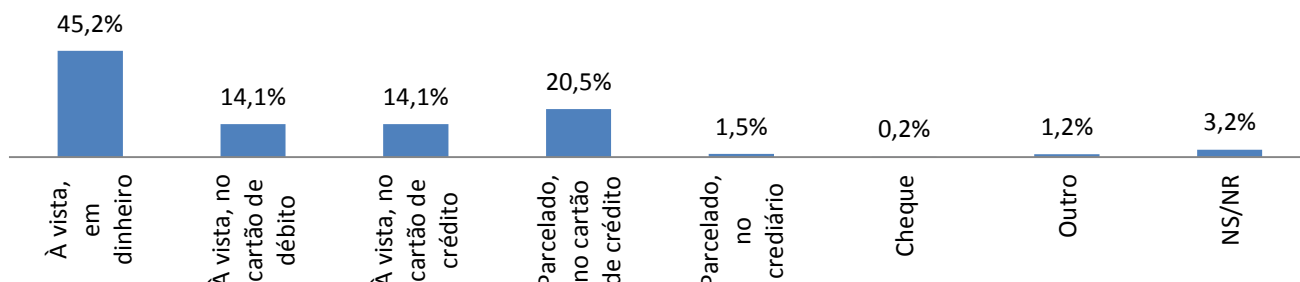
Já em relação à intenção de forma de pagamento das compras, a maioria dos consumidores estaduais tem como objetivo pagá-las à vista. A opção à vista em dinheiro foi a mais lembrada (62,6%) pelos catarinenses, sendo seguida pela compra à vista no cartão de débito (5,3%) e pela compra à vista no cartão de crédito (8%). No total a expectativa de pagamento à vista responde por 75,9% da intenção dos catarinenses. Desta maneira, os consumidores estão pouco dispostos a endividar-se, procurando realizar quase que a totalidade de suas compras à vista.

A intenção é bastante positiva, pois mostra uma maturidade por parte dos consumidores na hora de pensar os gastos de Dia das Crianças, poucos pretendem comprar com base no crédito, com prioridade no uso do cartão de crédito (17,9%) para parcelar. Entretanto, isso demonstra apenas uma preferência do consumidor, já que as pesquisas de Resultado de Vendas da Fecomércio demonstram que na hora da compra o recurso ao

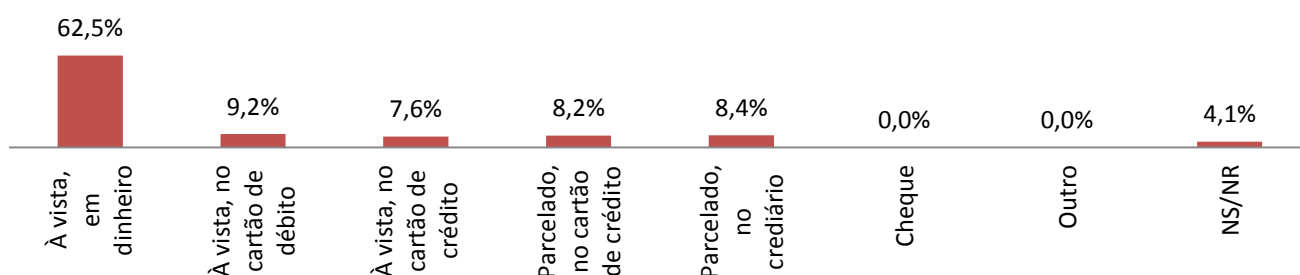
crédito aumenta consideravelmente, porém sempre de maneira responsável. Abaixo seguem os dados desagregados por municípios entrevistados:

### Como pretende pagar a compra desses materiais?

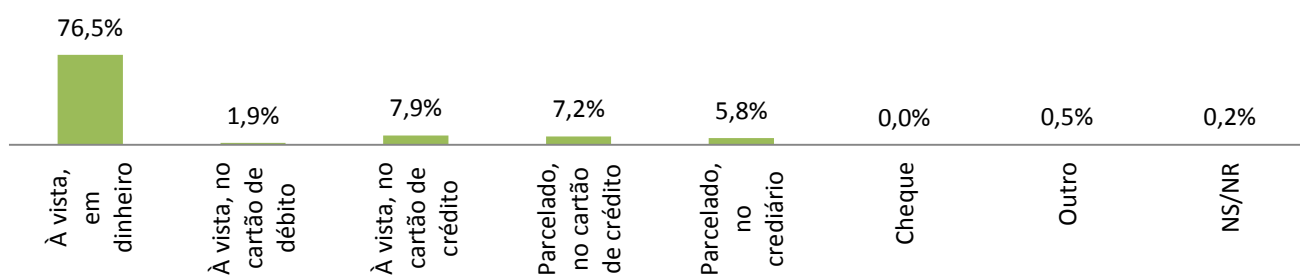
#### Blumenau



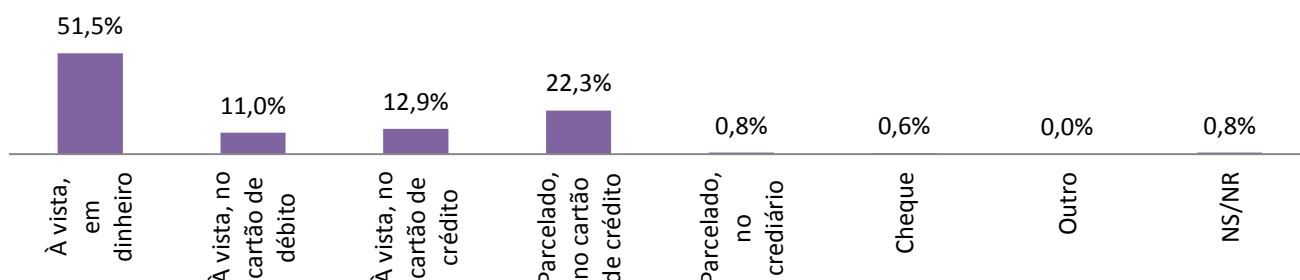
#### Chapecó



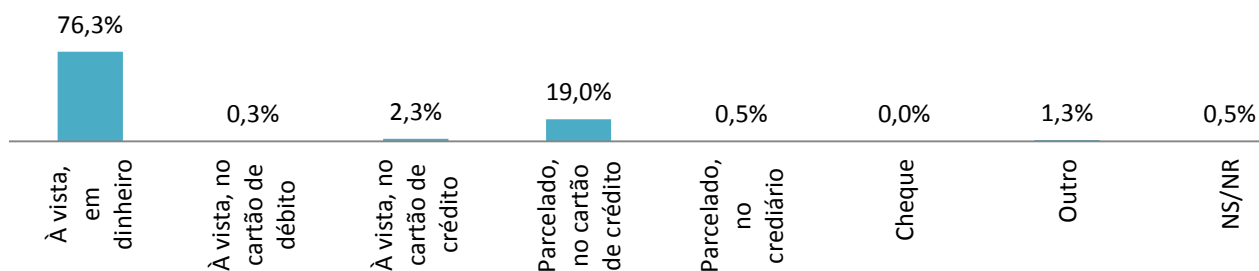
#### Criciúma



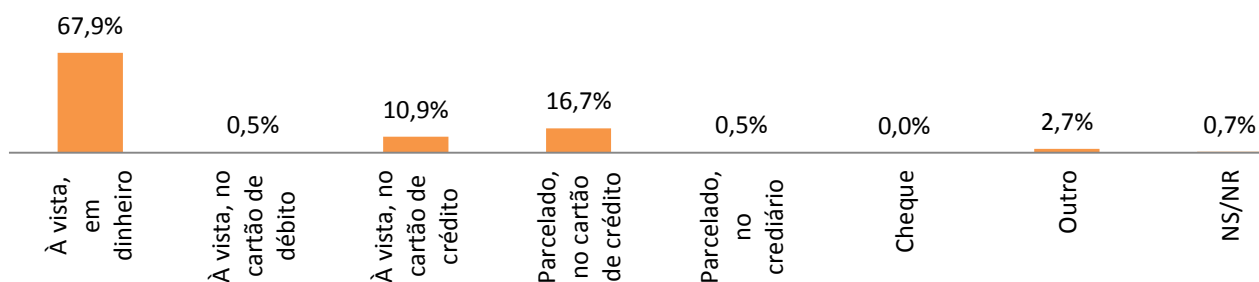
#### Florianópolis



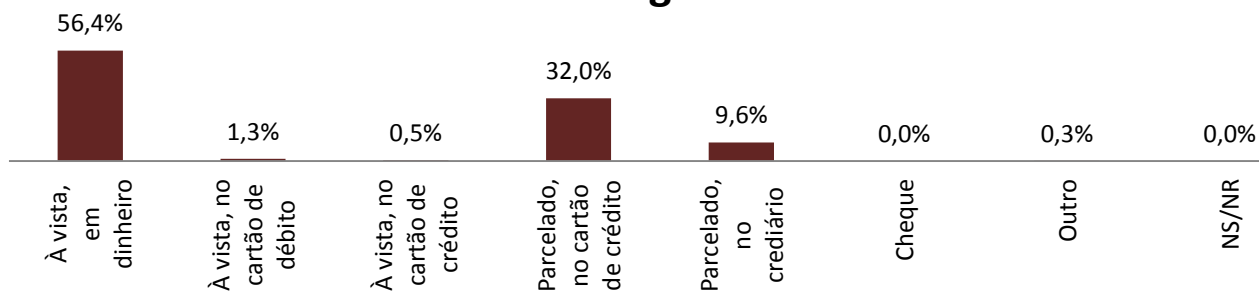
### Itajaí



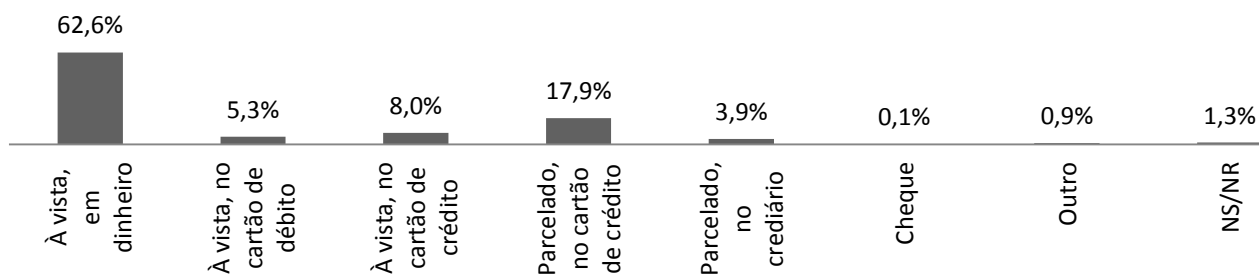
### Joinville



### Lages



### Santa Catarina

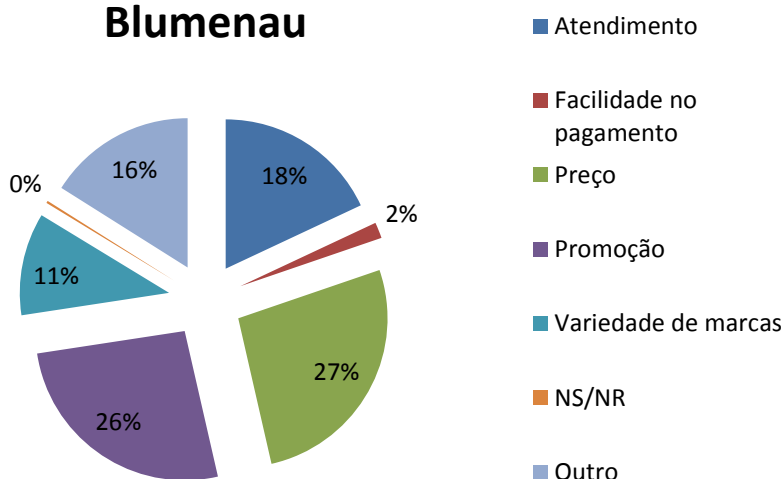


Fonte: Núcleo de Pesquisa Fecomércio SC

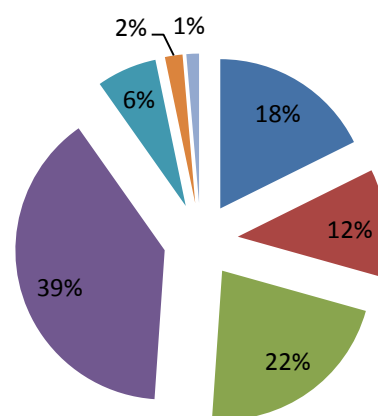
Para o empresário, é importante saber que tipo de ações do comércio o consumidor catarinense irá valorizar nesta data. Assim, é perceptível que a preocupação com o preço dos produtos é central (30%), seguido pelo atendimento e pelas promoções, ambas com 25%. Ou seja, tudo o que contribuir para um menor gasto e uma melhor experiência de compra são de interesse dos catarinenses. Na sequência aparece o resultado dividido por cidades:

### Ação do comércio

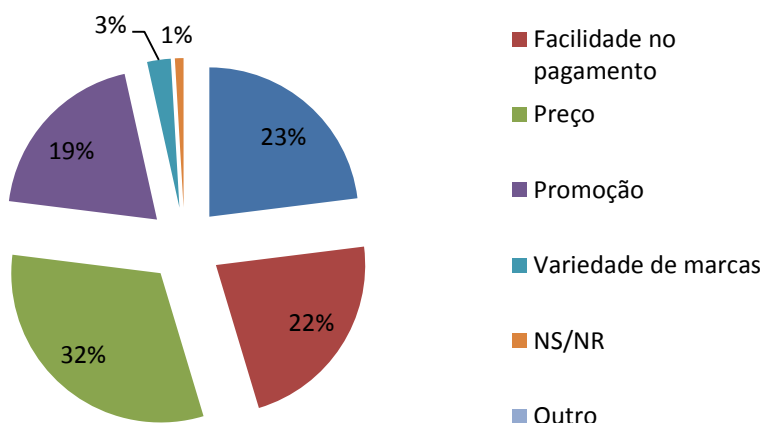
#### Blumenau



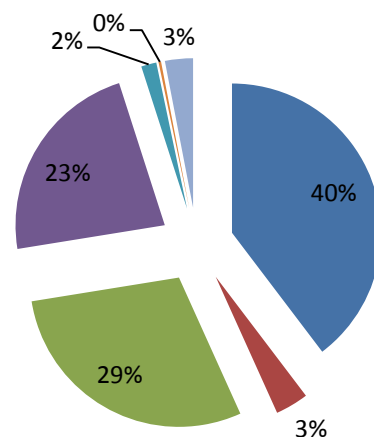
#### Chapecó



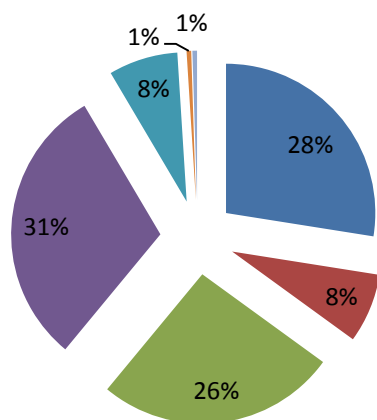
#### Criciúma



#### Florianópolis



### Itajaí



■ Atendimento

■ Facilidade no pagamento

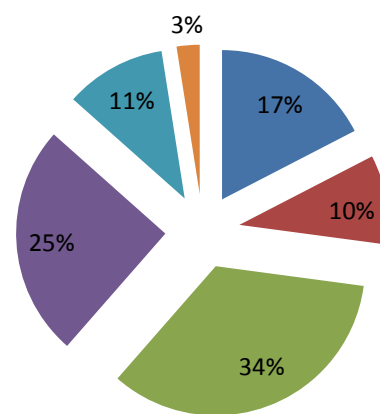
■ Preço

■ Promoção

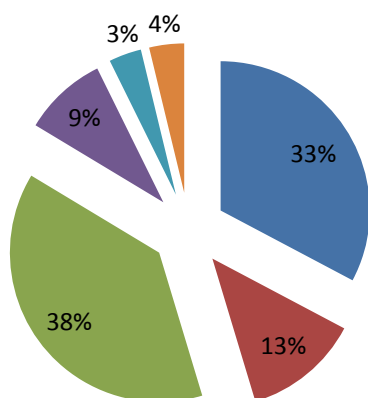
■ Variedade de marcas

■ Outro

### Joinville



### Lages



■ Atendimento

■ Facilidade no pagamento

■ Preço

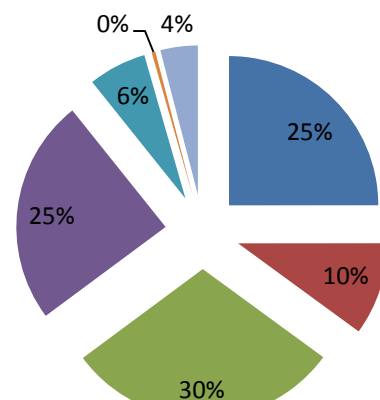
■ Promoção

■ Variedade de marcas

■ NS/NR

■ Outro

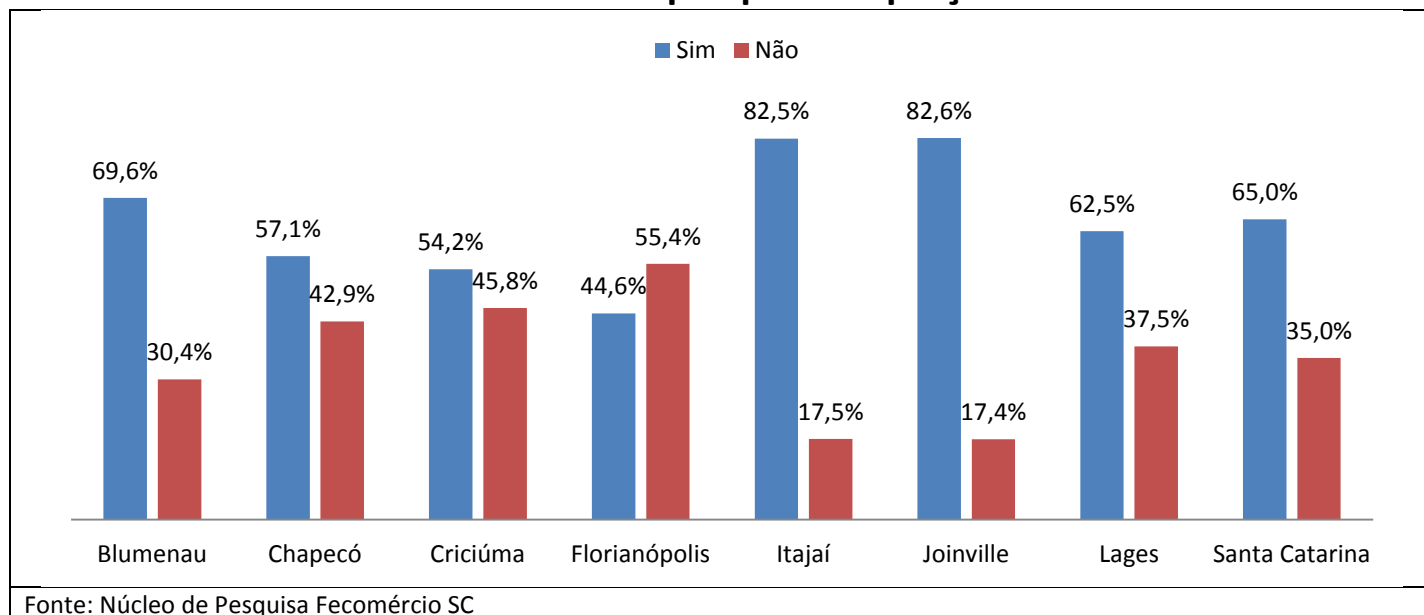
### Santa Catarina



Fonte: Núcleo de Pesquisa Fecomércio SC

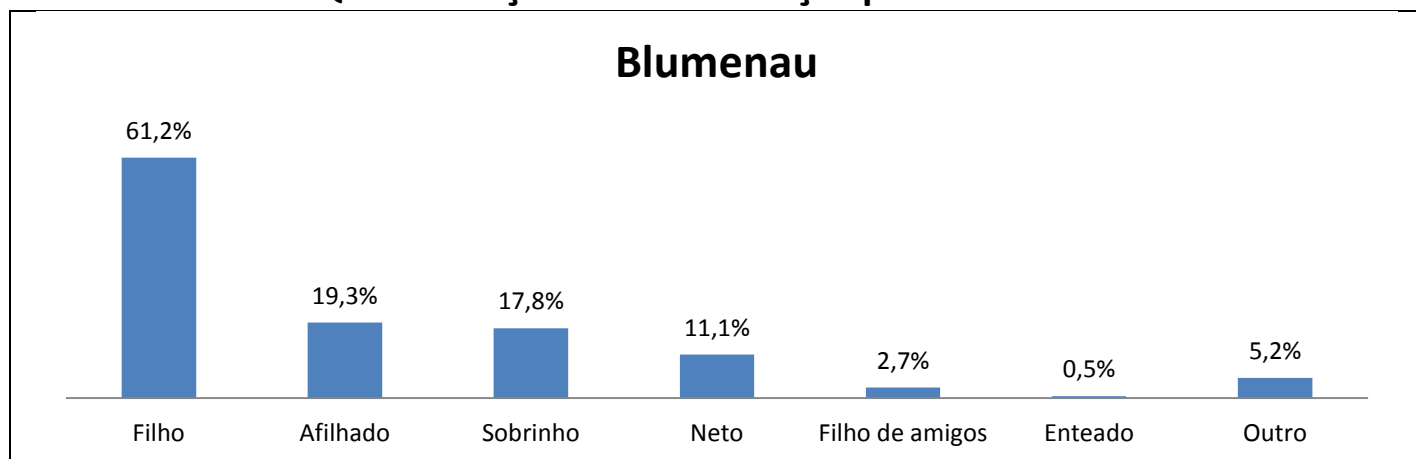
Confirma a visão de que os preços são muito importantes para os consumidores de Santa Catarina o fato de que 65% dos entrevistados irá realizar pesquisa de preço para o Dia das Crianças. Resultado que variou bastante entre as cidades que compõe a pesquisa, sendo que cidades com Joinville e Itajaí tiveram um alto grau de pessoas que realizarão pesquisa de preço e outras, como Florianópolis, apresentaram o resultado inverso. Os dados por cidade podem ser vistos abaixo:

## Realizará pesquisa de preço

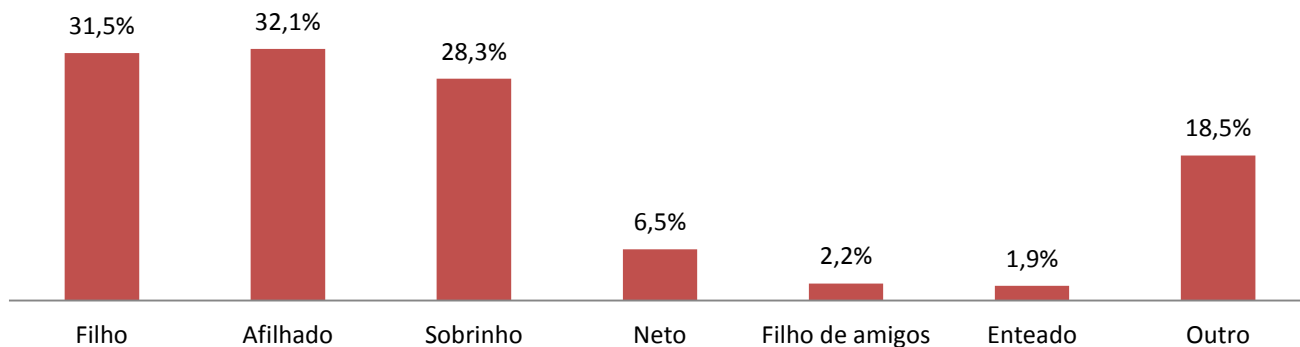


Além dessas informações, a Fecomércio buscou saber qual o parentesco dos consumidores catarinenses com as crianças presenteadas. Desta maneira, fica claro que a maioria dos consumidores presenteará os filhos (46%), seguidos pelos sobrinhos (26,2%), pelos afilhados (18,9%) e pelos netos (12,1%). A soma das respostas é superior a 100% já que uma mesma pessoa pode presentear mais de uma criança.

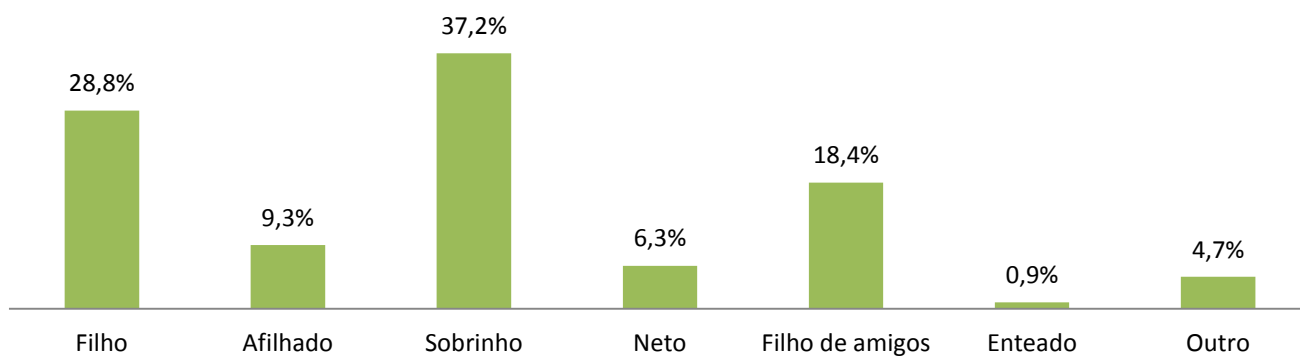
## Qual a relação com as crianças presenteadas?



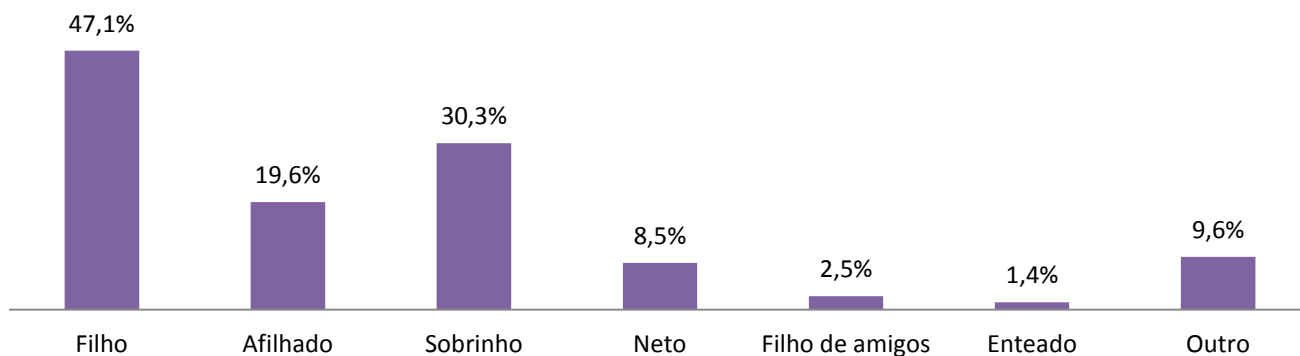
### Chapecó



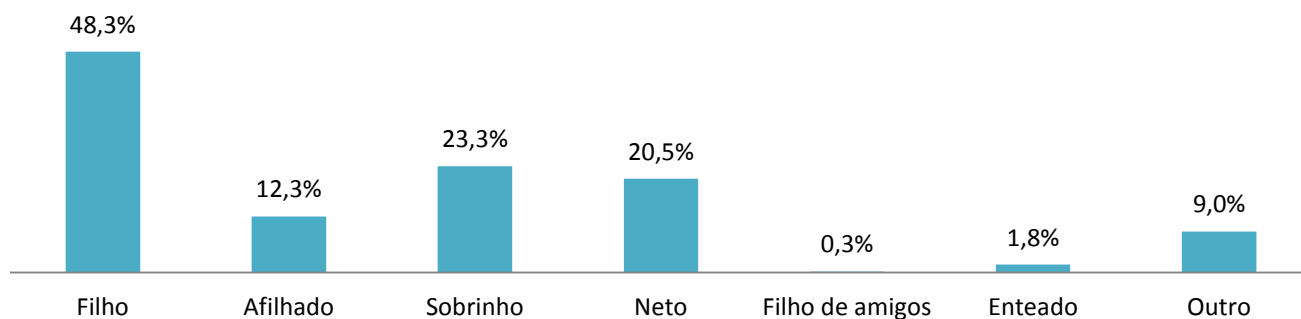
### Criciúma



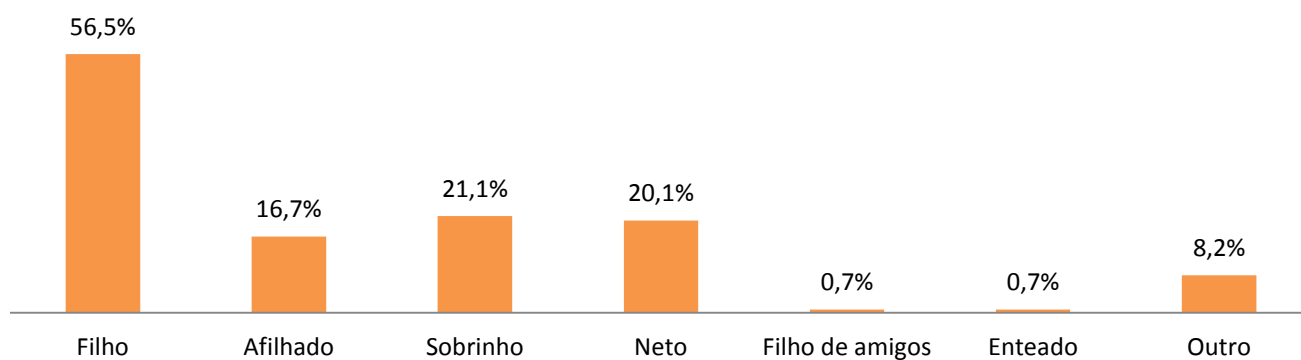
### Florianópolis



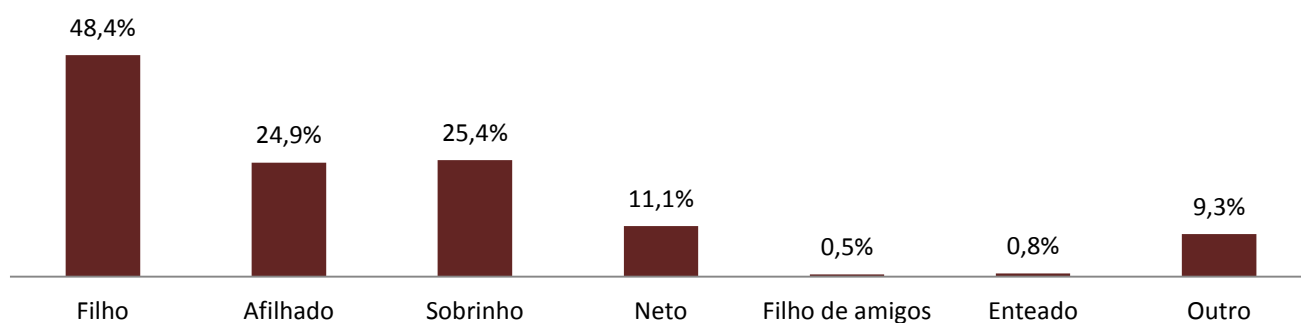
### Itajaí



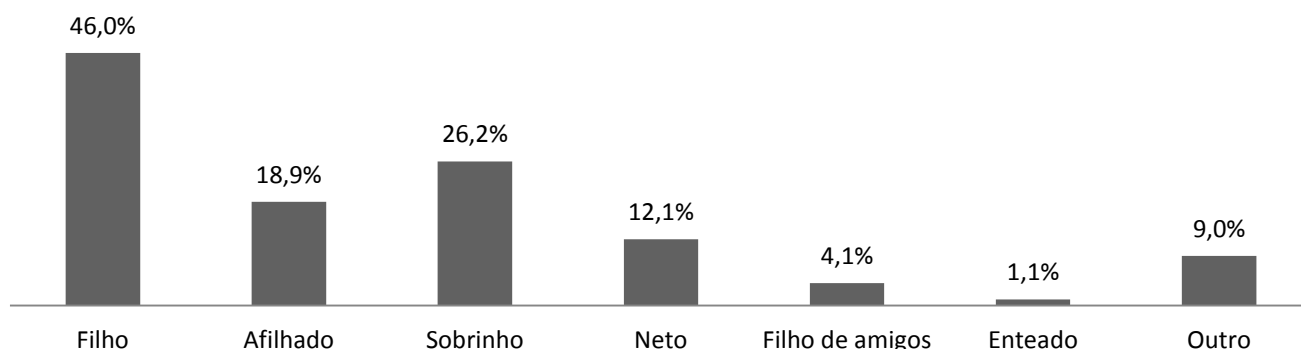
### Joinville



### Lages



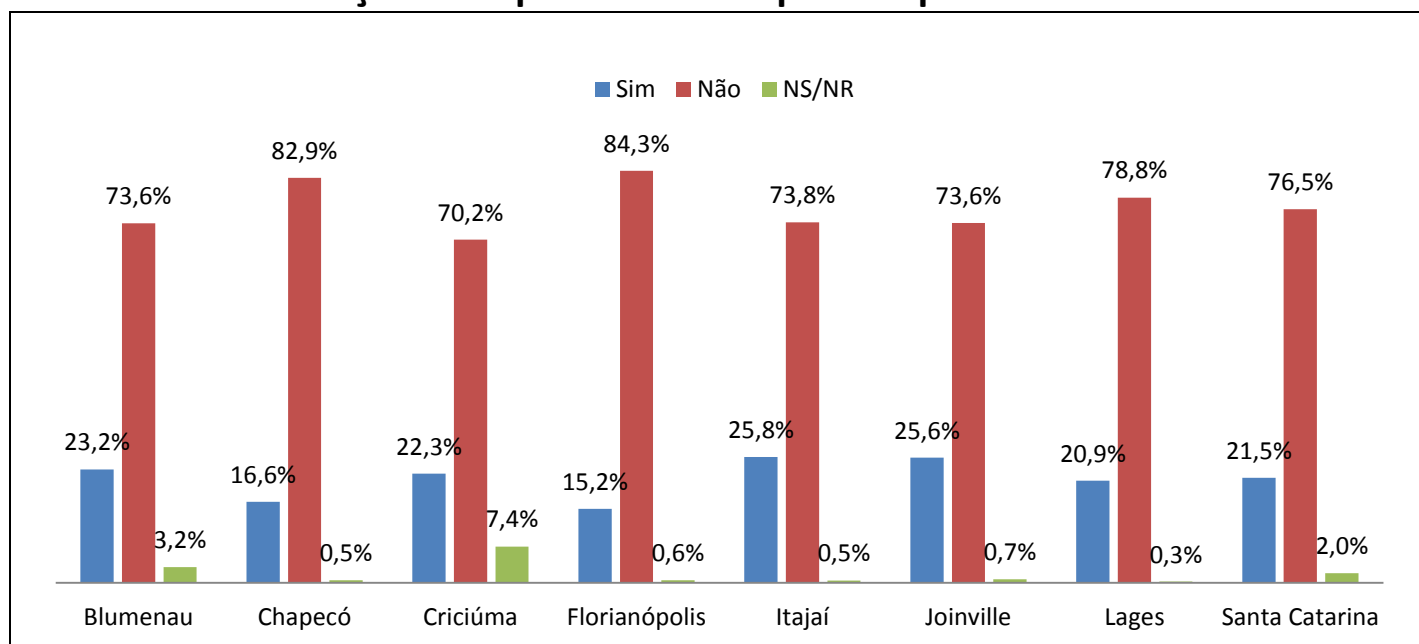
## Santa Catarina



Fonte: Núcleo de Pesquisa Fecomércio SC

Outra informação relevante é a presença ou não da criança na hora da compra. A maioria dos catarinenses (76,5%) não pretende levar a criança para comprar o presente, o que indica uma busca dos familiares por não ficar sujeito aos desejos momentâneos dos presenteados, que geralmente fazem o presente ficar mais caro. O gráfico por cidade pode ser verificado abaixo:

## As crianças acompanham a compra dos presentes?



Ao se tratar do local de compra dos produtos, o comércio de rua vai ser a opção da maioria dos catarinenses (72,8%), seguido pelos Shoppings Centers (16,4%). O restante dos destinos aparece com pouca relevância, mostrando uma grande concentração da demanda dos consumidores.

Local de compra	Blumenau	Chapecó	Criciúma	Florianópolis	Itajaí	Joinville	Lages	Santa Catarina
Comércio de rua	46,9%	71,7%	83,7%	73,0%	83,8%	56,2%	93,7%	72,8%
Shopping	16,5%	19,8%	12,3%	19,8%	10,5%	36,6%	0,0%	16,4%
Internet	0,2%	3,0%	0,0%	2,5%	3,3%	2,7%	1,3%	1,8%
Camelô	0,0%	1,6%	3,3%	0,3%	0,3%	0,0%	0,8%	0,9%
Revendedores de porta em porta/catálogo	0,0%	0,0%	0,0%	0,0%	0,3%	0,7%	0,0%	0,1%
Outro	2,7%	2,4%	0,7%	2,5%	1,8%	3,5%	2,8%	2,3%
NS/NR	33,6%	1,4%	0,0%	1,9%	0,3%	0,2%	1,5%	5,6%

Fonte: Núcleo de Pesquisa Fecomércio SC

Se o comércio de rua e os Shoppings irão concentrar a demanda dos consumidores, é importante saber quais setores serão os mais procurados durante o período que antecede o Dia das Crianças. Desta maneira, a Fecomércio SC perguntou qual seria o presente comprado pelos catarinenses para seus pais. Nota-se que a principal parte dos consumidores dará brinquedos nesta data (63,3%), seguido pelo setor de vestuário (29%) e pelo de eletrônicos (6%). Abaixo a questão pode ser vista com maior nível de detalhamento, atentando para o fato de que também aqui a questão é de múltipla escolha, já que uma mesma pessoa pode comprar mais de um presente:

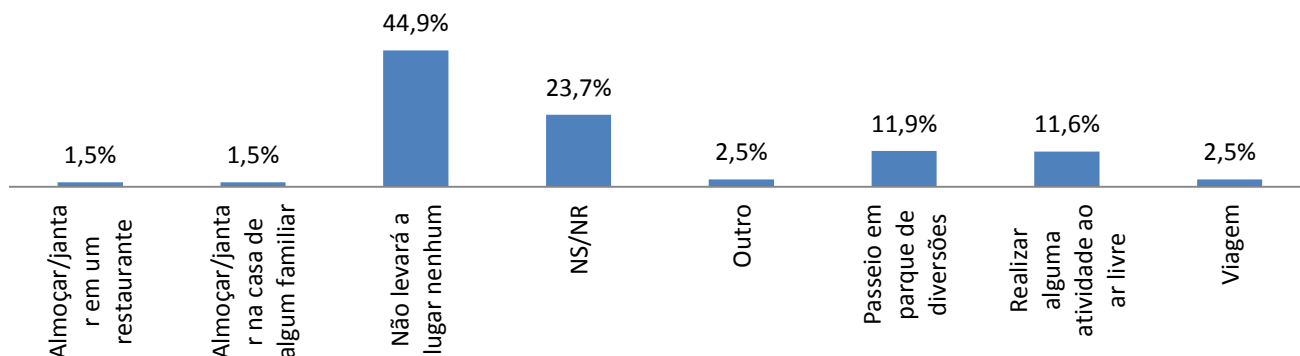
Tipo de presente	Blumenau	Chapecó	Criciúma	Florianópolis	Itajaí	Joinville	Lages	Santa Catarina
Brinquedo	48,1%	67,9%	60,7%	69,7%	55,8%	73,6%	68,3%	63,3%
Vestuário	13,3%	38,0%	23,5%	41,9%	35,8%	21,9%	31,0%	29,0%
Eletrônico	3,2%	7,3%	8,1%	3,6%	8,5%	6,2%	4,8%	6,0%
Calçado	1,5%	7,1%	2,6%	13,5%	5,5%	2,2%	10,1%	5,9%
Chocolate	0,2%	3,0%	10,5%	0,0%	2,3%	0,2%	0,0%	2,4%
Livro	2,7%	4,6%	2,8%	0,8%	1,0%	1,0%	0,5%	1,9%
Outro	4,2%	2,4%	0,9%	5,0%	8,0%	6,7%	4,8%	4,6%
NS/NR	33,1%	0,8%	0,7%	1,7%	0,0%	0,7%	3,8%	5,9%

Fonte: Núcleo de Pesquisa Fecomércio SC

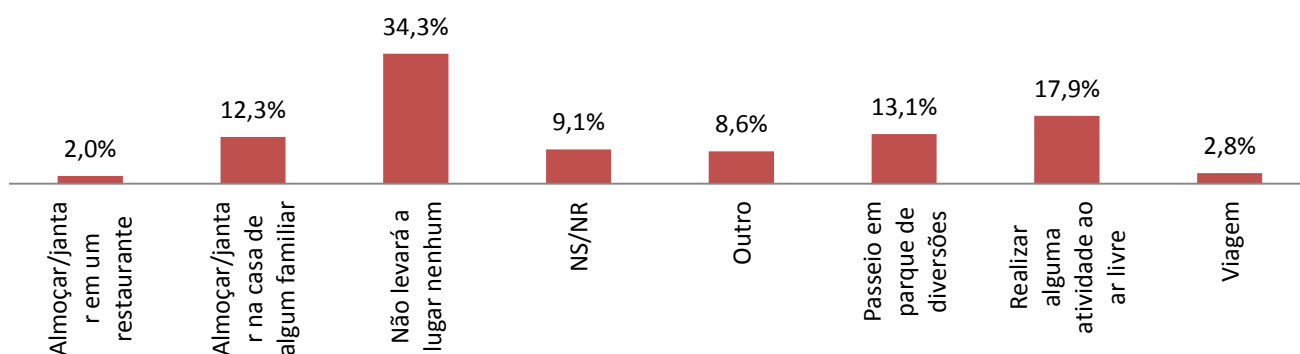
Além de movimentar o comércio tradicional, o Dia das Crianças também traz impactos para o setor de serviços. É grande o número de famílias que aproveitam o dia para realizar alguma programação especial. No estado, 17,6% dos entrevistados irão almoçar ou jantar na casa de parentes, seguidos pelos 11,2% que irão praticar alguma atividade ao ar livre e pelos 9,6% que irão levar as crianças à algum parque de diversões. Também é grande o percentual de pessoas que não irá realizar programa algum (39,3%), ou seja, provavelmente irá aproveitar a data para ficar em casa. Abaixo seguem os resultados completos.

## Vai realizar algum passeio com a criança durante o dia?

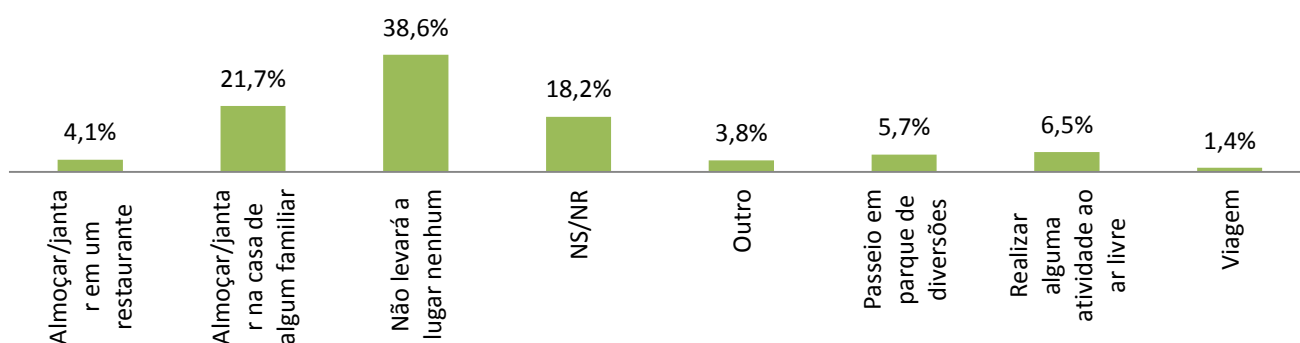
### Blumenau



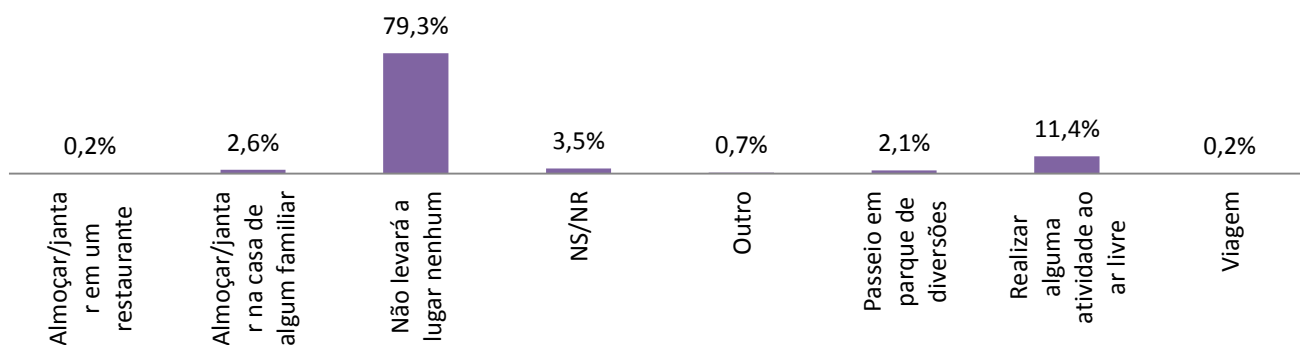
### Lages



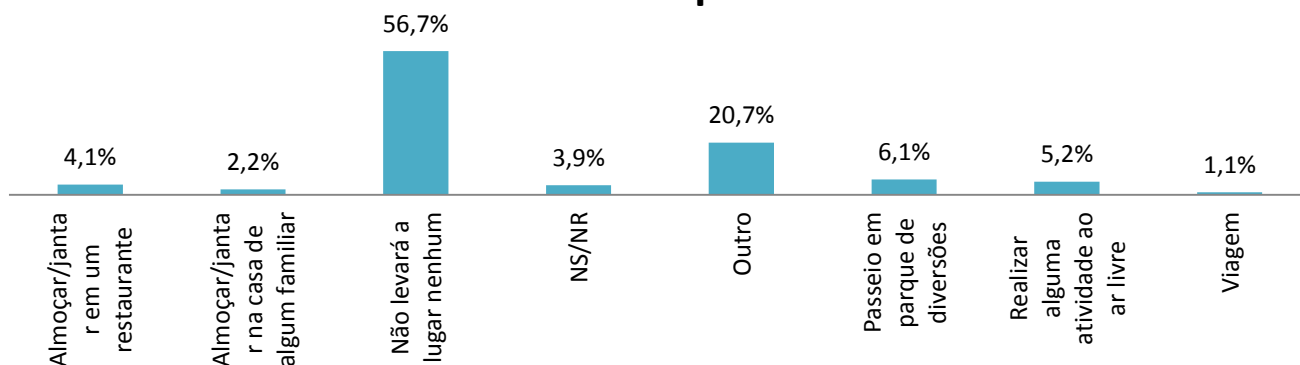
### Chapecó



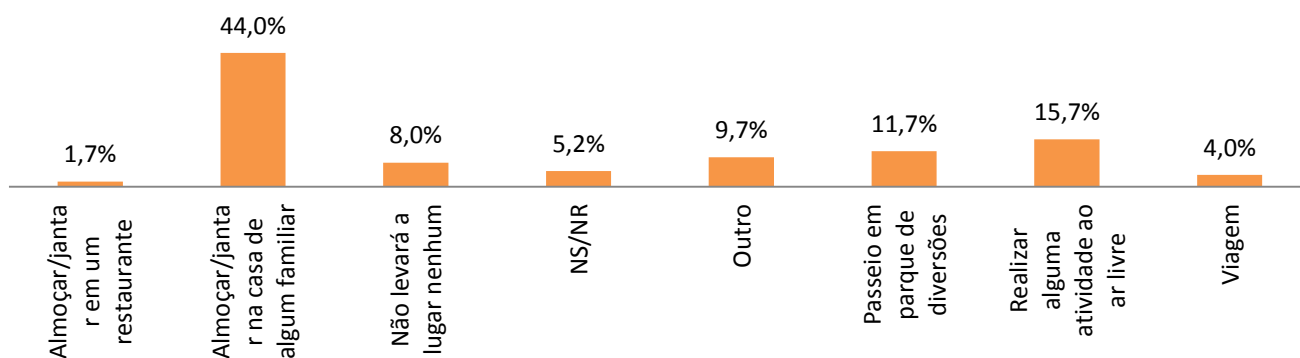
### Criciúma



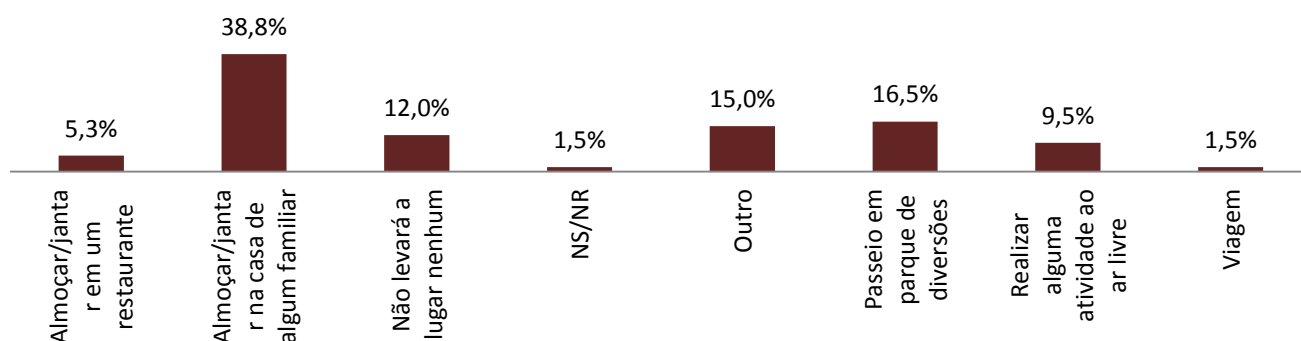
### Florianópolis



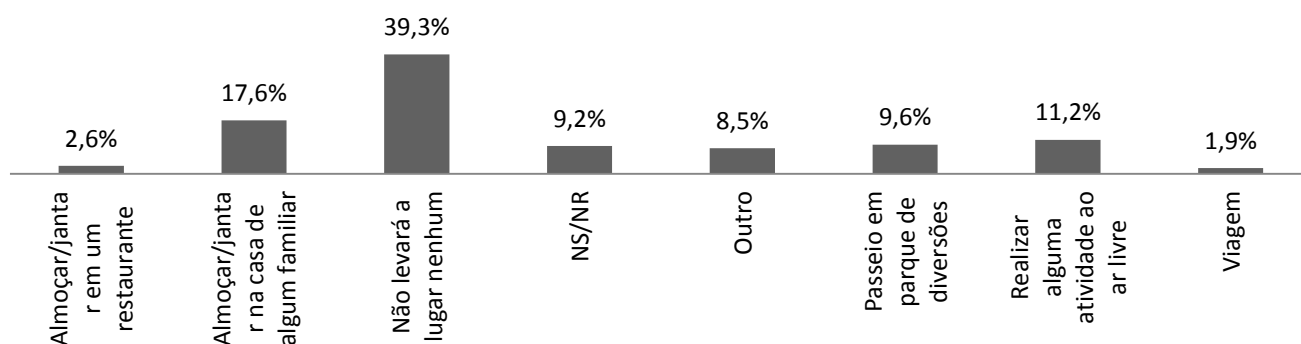
### Joinville



### Itajaí



### Santa Catarina



Fonte: Núcleo de Pesquisa Fecomércio SC

Para finalizar, a Fecomércio SC indagou o motivo para a escolha da programação especial, sendo que a conveniência para a presença de familiares prevaleceu (20,3%), seguido pelo lugar que a criança escolheu (12,5%). Abaixo é possível observar a questão com maior detalhe:

Qual o motivo da escolha do lugar?	Blumenau	Chapecó	Criciúma	Florianópolis	Joinville	Lages	Itajaí	Santa Catarina
Atendimento	2,0%	3,3%	0,7%	0,0%	26,3%	51,8%	0,5%	1,1%
Conveniência para a presença de familiares	17,3%	22,3%	6,7%	7,4%	18,0%	18,3%	32,8%	20,3%
Lugar que a criança escolheu	9,6%	10,1%	7,9%	17,9%	1,3%	10,7%	11,3%	12,5%
Preço	0,2%	6,0%	7,4%	0,8%	0,5%	1,4%	0,0%	2,4%
Outro	17,0%	8,4%	0,2%	70,5%	14,0%	12,5%	46,3%	32,8%
NS/NR	53,8%	50,0%	77,0%	3,3%	39,9%	5,2%	9,3%	30,9%

Fonte: Núcleo de Pesquisa Fecomércio SC

## Conclusão

Os catarinenses que comprarão principalmente brinquedos e vestuário no Dia das Crianças são majoritariamente mulheres adultas, pertencentes à classe média e que tem seu rendimento advindo do trabalho assalariado com carteira assinada. O comércio de rua e os shoppings serão os principais destinos destes consumidores, que tem intenção de pagar suas compras principalmente à vista.

Já a expectativa de gasto médio dos consumidores catarinenses ficou em R\$ 149,78, mostrando, em termos reais, uma expectativa de gasto médio inferior a do ano passado. Fruto, provavelmente, da estagnação dos ganhos de renda das famílias deste ano, trazida principalmente pela inflação elevada que perdurou até praticamente a metade do ano.